

ΕΣΩΤΕΡΙΚΟΣ ΚΑΝΟΝΙΣΜΟΣ ΛΕΙΤΟΥΡΓΙΑΣ ΤΗΣ ΣΧΟΛΙΚΗΣ ΜΟΝΑΔΑΣ

ΤΑΥΤΟΤΗΤΑ ΤΟΥ ΣΧΟΛΕΙΟΥ	
2 ^ο Γυμνάσιο Καλαμάτας	Διεύθυνση Δευτεροβάθμιας Εκπαίδευσης Ν. Μεσσηνίας
Κωδικός Σχολείου (ΥΠΑΙΘ): 3601020	

ΣΤΟΙΧΕΙΑ	
ΕΔΡΑ (ΔΙΕΥΘΥΝΣΗ)	Βασιλέως Γεωργίου
ΤΗΛΕΦΩΝΟ-ΤΗΛΕΟΜΟΙΟΤΥΠΟ	27210-25070
E-MAIL	mail@2gym-kalam.mes.sch.gr
ΙΣΤΟΣΕΛΙΔΑ	https://2gym-kalam.weebly.com
ΔΙΕΥΘΥΝΤΗΣ	Ασημακόπουλος Απόστολος
ΥΠΟΔΙΕΥΘΥΝΤΗΣ	Αράπογλου Σταύρος
ΠΡΟΕΔΡΟΣ ΣΥΛΛΟΓΟΥ ΓΟΝΕΩΝ/ΚΗΔΕΜΟΝΩΝ	Μπαρούνη Αργυρώ

ΒΑΣΙΚΕΣ ΑΡΧΕΣ ΤΟΥ ΕΣΩΤΕΡΙΚΟΥ ΚΑΝΟΝΙΣΜΟΥ ΛΕΙΤΟΥΡΓΙΑΣ

Ο Εσωτερικός Κανονισμός Λειτουργίας του Σχολείου περιλαμβάνει το σύνολο των όρων και των κανόνων που διέπουν τη λειτουργία του σχολείου και τις σχέσεις μεταξύ των μελών της εκπαιδευτικής κοινότητας. Ο Σχολικός Κανονισμός, που προβλέπεται από τον νόμο, αποτελεί απαραίτητη προϋπόθεση για την εύρυθμη λειτουργία και την εκπλήρωση της αποστολής του σχολείου. Οι κανόνες του σχολείου μας, σύμφωνα με την ελληνική εκπαιδευτική νομοθεσία και τις απαιτήσεις της Πολιτείας, αποτελούν το πλαίσιο που περιγράφει πώς επιθυμούμε να ζούμε μέσα στο σχολείο, ώστε να διαμορφώνεται ένα παιδαγωγικό και διδακτικό κλίμα που διευκολύνει την απρόσκοπτη και αποτελεσματική λειτουργία του σχολείου και την πραγματοποίηση των εκπαιδευτικών και παιδαγωγικών στόχων μας. Ο εσωτερικός κανονισμός κάθε σχολική χρονιά τίθεται σε διαβούλευση στο πλαίσιο του Συλλόγου Διδασκόντων, του Συλλόγου Γονέων/Κηδεμόνων και των Συμβουλίων Τάξης, καθώς η ενεργός συμμετοχή του συνόλου των μαθητών κρίνεται απαραίτητη για την επιτυχία των στόχων του σχολείου.

1^ο ΚΕΦΑΛΑΙΟ

ΘΕΜΑΤΑ ΣΧΕΤΙΚΑ ΜΕ ΤΟΝ ΔΙΕΥΘΥΝΤΗ, ΤΟΝ ΥΠΟΔΙΕΥΘΥΝΤΗ ΚΑΙ ΤΟΥΣ ΕΚΠΑΙΔΕΥΤΙΚΟΥΣ

1.1. Ο Διευθυντής

- Εφαρμόζει τους νόμους, τα Προεδρικά Διατάγματα, τις εγκυκλίους και τις υπηρεσιακές εντολές της Διοίκησης, είναι υπεύθυνος για την τήρησή τους και υλοποιεί τις αποφάσεις του Συλλόγου των Διδασκόντων/ουσών.
- Εκπροσωπεί το Σχολείο σε όλες τις σχέσεις του με τους τρίτους.
- Παραμένει στο Σχολείο όλες τις εργάσιμες ώρες και είναι υπεύθυνος για την ομαλή λειτουργία του και τον συντονισμό της σχολικής ζωής.
- Έχει την ευθύνη για την οργάνωση και την πραγματοποίηση του εκπαιδευτικού έργου μέσα στο Σχολείο, καθώς και για την ικανοποίηση των αναγκών των εκπαιδευτικών και των μαθητών/ριών, στο πλαίσιο των αρμοδιοτήτων που του παρέχονται από την εκπαιδευτική νομοθεσία.
- Συγκροτεί τα τμήματα κάθε τάξης και κατανέμει τους μαθητές/ριες σε αυτά, με βάση τη νομοθεσία και σύμφωνα με τις αρχές της παιδαγωγικής.
- Είναι υπεύθυνος για τη διανομή των διδακτικών βιβλίων, σε συνεργασία με τον Υποδιευθυντή του Σχολείου και τον/την ορισθέντα/είσα εκπαιδευτικό.
- Σε συνεργασία με τους/τις διδάσκοντες/ουσες, έχει την ευθύνη της σύνταξης του ωρολογίου προγράμματος του Σχολείου με γνώμονα την αποδοτική λειτουργία του.
- Εφαρμόζει τις διατάξεις για την υποχρεωτική φοίτηση των μαθητών/ριών στο Σχολείο. Διενεργεί και ανανεώνει τις εγγραφές των μαθητών/ριών από τάξη σε τάξη. Εγκρίνει τις μετεγγραφές των μαθητών/ριών.
- Προσκαλεί τα μέλη του Συλλόγου στις συνεδριάσεις, στις οποίες και προεδρεύει. Εισηγείται σχετικά με την κατανομή των πρόσθετων εξωδιδασκτικών εργασιών.
- Διατηρεί τη συνοχή του Συλλόγου Διδασκόντων/ουσών, αμβλύνει τις αντιθέσεις και ενθαρρύνει τις πρωτοβουλίες των εκπαιδευτικών.
- Φροντίζει να καλύπτονται οι διδακτικές ώρες σε περίπτωση απουσίας εκπαιδευτικών, τροποποιώντας το ημερήσιο πρόγραμμα διδασκαλίας ή αναθέτοντας την κάλυψη του κενού σε διαθέσιμο εκπαιδευτικό.
- Καλεί τους γονείς/κηδεμόνες των μαθητών/ριών για ενημέρωση και καταρτίζει το πρόγραμμα ενημέρωσης των γονέων/κηδεμόνων σε συνεργασία με τους/τις διδάσκοντες/ουσες.
- Έχει τακτική επαφή με τους γονείς και επιδιώκει την ανάπτυξη πνεύματος συνεργασίας ανάμεσα στο Σχολείο και την οικογένεια.

- Είναι υπεύθυνος για την τήρηση της πειθαρχίας. Οι παρατηρήσεις, οι υποδείξεις, η αποδοκιμασία πράξεων και φαινομένων ή ακόμη και η επιβολή ποινής εντάσσονται μέσα στα καθήκοντά του και απορρέουν από τον ρόλο του. Ο Διευθυντής έχει υπόψη του ότι, όταν απαιτείται να κάνει χρήση αυτού του δικαιώματος, οφείλει να το πράξει, γιατί διαφορετική ανοχή σε ακραία φαινόμενα μπορεί να λειτουργήσει αρνητικά για τη συνοχή και την αποτελεσματικότητα του Σχολείου.
- Περισσότερο χρησιμοποιεί προς τους μαθητές/ριεστον έπαινο, τις παραινέσεις, τις συμβουλές και γενικότερα τα θετικά κίνητρα. Ακραία συμπεριφορά με αυταρχικό πνεύμα και χαρακτηρισμούς απαξιωτικούς και προσβλητικούς είναι ανεπίτρεπτη.
- Δε διαφοροποιεί κατά περίπτωση τη συμπεριφορά του σε μαθητές/τριες και εκπαιδευτικούς, αλλά συμπεριφέρεται προς όλους ισότιμα και δίκαια.
- Φροντίζει ως διαχειριστής για την ορθολογικότερη και αποδοτικότερη διαχείριση των διαθέσιμων στο Σχολείο οικονομικών πόρων. Μεριμνά για τη συντήρηση και λειτουργία των σχολικών εγκαταστάσεων, καθώς και για την προμήθεια των απαραίτητων εποπτικών μέσων διδασκαλίας. Ενημερώνει τον Σύλλογο των Διδασκόντων/ουσών για το έργο της Σχολικής Επιτροπής και του Συμβουλίου Σχολικής Κοινότητας.
- Είναι υπεύθυνος, μαζί με τους/τις εκπαιδευτικούς, για την καθαριότητα και αισθητική των χώρων, καθώς και για την προστασία της υγείας και ασφάλειας των μαθητών/ριών.
- Συνεργάζεται με τους/τις Σχολικούς Συμβούλους και τους/τις Προϊσταμένους/ες για την αντιμετώπιση προβλημάτων του Σχολείου και την επιμόρφωση του διδακτικού προσωπικού.
- Συνεργάζεται με τις μαθητικές κοινότητες για την οργάνωση της σχολικής ζωής μέσα σε κλίμα κατανόησης και υπευθυνότητας.
- Συγκαλεί το Σχολικό Συμβούλιο σε συνεδριάσεις.
- Συνεργάζεται με τους/τις διδάσκοντες/ουσες για τον ορισμό των θεμάτων των εξετάσεων, ορίζει τους/τις επιτηρητές/ριες και είναι υπεύθυνος για την τήρηση των σχετικών με τις εξετάσεις διατάξεων.
- Έχει την ευθύνη για την τήρηση του αρχείου του Σχολείου σε συνεργασία με τους/τις εκπαιδευτικούς.
- Δίνει πληροφορίες σε κάθε πολίτη που έχει έννομο συμφέρον και δεν τον παραπέμπει σε άλλες υπηρεσίες για θέματα που εκείνος οφείλει να γνωρίζει.

1.2. Ο Υποδιευθυντής

- Παραμένει στο Σχολείο όλες τις εργάσιμες ώρες και αναπληρώνει τον Διευθυντή, όταν αυτός απουσιάζει ή κωλύεται. Τον βοηθάει στο καθημερινό του έργο, αναλαμβάνοντας ένα μέρος από τις αρμοδιότητές του.
- Έχει την ευθύνη για την αρχειοθέτηση των εγγράφων και τη διεκπεραίωση της υπηρεσιακής αλληλογραφίας του Σχολείου. Συμπληρώνει και αποστέλλει στις αρμόδιες υπηρεσίες τα στατιστικά στοιχεία και όσα άλλα ζητούνται από αυτές.
- Έχει την ευθύνη για την έγκαιρη διανομή των διδακτικών βιβλίων σε συνεργασία με τον/τη διδάσκοντα/ουσα που ορίζει ο Σύλλογος.
- Καταρτίζει το πρόγραμμα εφημεριών, σε συνεργασία με τον Διευθυντή και τον υπεύθυνο εκπαιδευτικό σύνταξης του ωρολογίου προγράμματος.
- Τηρεί το Βιβλίο Υλικού του Σχολείου και φροντίζει για την παραλαβή και καλή λειτουργία των εποπτικών μέσων διδασκαλίας και των ειδών εξοπλισμού του Σχολείου.
- Είναι υπεύθυνος για την οργάνωση των μαθητικών εκδηλώσεων και μαθητικών εκλογών.

1.3. Οι εκπαιδευτικοί

Οι εκπαιδευτικοί επιτελούν έργο υψηλής κοινωνικής ευθύνης. Στο έργο τους περιλαμβάνεται η διδασκαλία του γνωστικού αντικείμενου και η διαπαιδαγώγηση των μαθητών/ριών. Ειδικότερα, οι εκπαιδευτικοί:

- Διδάσκουν στους μαθητές/ριες τα διάφορα γνωστικά αντικείμενα, σύμφωνα με το Πρόγραμμα Σπουδών. Διαπαιδαγωγούν και εκπαιδεύουν τους μαθητές/ριες σύμφωνα με τους σκοπούς και τους στόχους της εκπαίδευσης.
- Τηρούν τους νόμους, τα διατάγματα, τις οδηγίες και τις εγκυκλίους.
- Αναλαμβάνουν τις εξωδιδακτικές εργασίες του Σχολείου.
- Προγραμματίζουν τη διδακτέα ύλη των μαθημάτων τους και συμμετέχουν στον γενικότερο προγραμματισμό δραστηριοτήτων του Σχολείου.
- Προετοιμάζουν καθημερινά και οργανώνουν το μάθημά τους, εφαρμόζοντας κατάλληλες μεθόδους διδασκαλίας με βάση τις ανάγκες των μαθητών/τριών και τις ιδιαιτερότητες των γνωστικών αντικειμένων.
- Προσέρχονται στο Σχολείο έγκαιρα πριν από την έναρξη της διδασκαλίας των μαθημάτων τους, εφαρμόζουν το ωρολόγιο πρόγραμμα και δεν παραβιάζουν την ώρα έναρξης και λήξης των μαθημάτων.
- Στις περιπτώσεις ανάγκης έκτακτης απουσίας τους από το Σχολείο, ενημερώνουν εγκαίρως τη Διεύθυνση του Σχολείου.
- Παρίστανται στον χώρο συγκέντρωσης των μαθητών/ριών κατά την έναρξη λειτουργίας του σχολικού ωραρίου και κάθε φορά που ο Σύλλογος των

Διδασκόντων/ουσών απευθύνεται στο σύνολο των μαθητών/ριών. Με τον τρόπο αυτό δίνεται το αναγκαίο κύρος στη συλλογική λειτουργία του Σχολείου.

- Αναλαμβάνουν καθήκοντα εφημερευόντων/ουσών και τις ημέρες που εφημερεύουν βρίσκονται νωρίτερα στο σχολείο (08:00 π.μ. για την πρωινή βάρδια), ενώ αποχωρούν, αφού συγκεντρωθούν όλα τα απουσιολόγια στο Γραφείο της Διεύθυνσης.
- Ως εφημερεύοντες/ουσες, έχουν την ευθύνη της επιτήρησης και της προστασίας των μαθητών/ριών και επιμελούνται την καθαριότητα των σχολικών χώρων και ό,τι άλλο σχετίζεται με την υγιεινή και την ασφάλειά τους. Φροντίζουν να εκκενώνονται οι αίθουσες κατά το διάλειμμα και ελέγχουν αν τα παράθυρα είναι ανοιχτά, για να αερίζεται ο χώρος. Επίσης, ελέγχουν για την ύπαρξη επιμελητή/ριας στις αίθουσες.
- Αναπληρώνουν συνάδελφό τους εκπαιδευτικό (αν τους ζητηθεί από τον Διευθυντή) που δικαιολογημένα απουσιάζει, προκειμένου να συμβάλουν στην εύρυθμη λειτουργία του Σχολείου και στην αποτροπή παραβατικής συμπεριφοράς των μαθητών/ριών.
- Είναι υπεύθυνοι για την επιτήρηση των μαθητών/ριών μέσα στην τάξη, εισέρχονται στην αίθουσα μαζί τους και εξέρχονται μετά την αποχώρηση αυτών.
- Καταγράφουν στα σχετικά βιβλία μετά τη λήξη της διδακτικής ώρας τη διδαχθείσα ύλη, ελέγχουν τις απουσίες των μαθητών/τριών και υπογράφουν το ημερήσιο Δελτίο Απουσιών.
- Δεν παρουσιάζουν στους μαθητές/ριες τον ρόλο κάποιων τομέων της επιστήμης ή μαθημάτων ως σημαντικότερο για την παιδεία τους ούτε απαξιώνουν άλλους τομείς και μαθήματα. Όλα τα μαθήματα είναι ισότιμα. Το σχολείο παρέχει γενική παιδεία, η οποία είναι συνισταμένη όλων των μαθημάτων.
- Συνεργάζονται με τους μαθητές/ριες, σέβονται την προσωπικότητά τους, καλλιεργούν και εμπνέουν σ' αυτούς, κυρίως με το παράδειγμά τους, δημοκρατική συμπεριφορά.
- Ενθαρρύνουν τους μαθητές/ριες να συμμετέχουν ενεργά στη διαμόρφωση και λήψη αποφάσεων για θέματα που αφορούν τους ίδιους και το Σχολείο και καλλιεργούν τις αρχές και το πνεύμα αλληλεγγύης και συλλογικότητας.
- Χρησιμοποιούν προς τους μαθητές/ριες τον έπαινο, τις παραινέσεις, τις συμβουλές και γενικότερα τα θετικά κίνητρα. Ακραία συμπεριφορά, με αυταρχικό πνεύμα και χαρακτηρισμούς απαξιωτικούς και προσβλητικούς, είναι ανεπίτρεπτη.
- Αντιμετωπίζουν τους μαθητές/ριές τους με δημοκρατικό πνεύμα, ευγένεια, κατανόηση και σεβασμό προς την προσωπικότητά τους, ισότιμα και δίκαια χωρίς διακρίσεις υπέρ ή σε βάρος ορισμένων μαθητών/ριών. Συμβάλλουν στη διαμόρφωση σχολικού κλίματος που δημιουργεί στους μαθητές/ριες αίσθημα εμπιστοσύνης, ώστε να απευθύνονται σε αυτούς για την αντιμετώπιση οποιουδήποτε προβλήματός τους.

- Ενδιαφέρονται για τις συνθήκες ζωής των μαθητών/ριών τους στην οικογένεια και στο ευρύτερο κοινωνικό περιβάλλον, λαμβάνουν υπόψη τους παράγοντες που επηρεάζουν την πρόοδο και συμπεριφορά των μαθητών/ριών τους και υιοθετούν κατάλληλες παιδαγωγικές ενέργειες, ώστε να αντιμετωπιστούν πιθανά προβλήματα.
- Οι εκπαιδευτικοί που διδάσκουν στο ίδιο τμήμα ή σε τμήματα της ίδιας τάξης είναι απαραίτητο να συζητούν μεταξύ τους τα προβλήματα που αντιμετωπίζουν και να επιλέγουν κοινούς τρόπους αντιμετώπισής τους. Την ίδια συνεργασία πρέπει να έχουν μεταξύ τους και οι εκπαιδευτικοί του ίδιου κλάδου.
- Δεν απομακρύνουν τους μαθητές/ριες από την τάξη κατά τις ώρες διδασκαλίας χωρίς σημαντικό λόγο. Εάν απομακρύνουν μαθητή/ρια από την αίθουσα, ενημερώνουν τον Διευθυντή και συμπληρώνουν το σχετικό έντυπο επιβολής ποινής.
- Συμμετέχουν στις συνεδριάσεις και στις παιδαγωγικές συναντήσεις του Συλλόγου Διδασκόντων/ουσών και συνεργάζονται με τον Διευθυντή, τους γονείς και τους/τις αρμόδιους Σχολικούς Συμβούλους για την καλύτερη δυνατή παιδαγωγική αντιμετώπιση προβλημάτων συμπεριφοράς, σεβόμενοι την προσωπικότητα και τα δικαιώματα των μαθητών/ριών.
- Αξιολογούν αντικειμενικά την πρόοδο και την επίδοση των μαθητών/ριών τους και τους ενημερώνουν σχετικά.
- Μεριμνούν για τη δημιουργία κλίματος αρμονικής συνεργασίας, συνεχούς και αμφίδρομης επικοινωνίας με τους γονείς/κηδεμόνες των μαθητών/ριών και τους ενημερώνουν για τη φοίτηση, τη διαγωγή και την επίδοση των παιδιών τους. Η ενημέρωση των γονέων/κηδεμόνων των μαθητών/ριών γίνεται συστηματικά και προγραμματισμένα. Κάθε εκπαιδευτικός οφείλει να ενημερώνει τους γονείς/κηδεμόνες σύμφωνα με το πρόγραμμα ενημέρωσης που έχει καταρτίσει ο Διευθυντής μαζί με τον Σύλλογο Διδασκόντων/ουσών ή όπως αλλιώς έχει συμφωνηθεί από κοινού σε ειδικές περιστάσεις (π.χ. κατά την περίοδο πανδημίας).
- Για θέματα που αφορούν στο Σχολείο, προβαίνουν σε ανακοινώσεις προς τους μαθητές/ριες ή τους γονείς μόνο με τη σύμφωνη γνώμη του Διευθυντή και του Συλλόγου Διδασκόντων/ουσών. Δεν κοινοποιούν λεπτομέρειες των συζητήσεων που γίνονται κατά τις συνεδριάσεις του Συλλόγου Διδασκόντων/ουσών και δε σχολιάζουν συναδέλφους τους ή την επίδοση και τη διαγωγή μαθητών/ριών σε άλλους μαθητές/ριες ή γονείς/κηδεμόνες. Δεν επιτρέπεται η δημοσιοποίηση στοιχείων που αφορούν θέματα υγείας ή μαθησιακά προβλήματα των μαθητών/ριών. Τα παραπάνω αποτελούν ευαίσθητα προσωπικά δεδομένα και είναι απολύτως εμπιστευτικά.
- Συμμετέχουν στα σεμινάρια επιμόρφωσης που πραγματοποιούνται, εκφράζοντας ελεύθερα τις επιστημονικές και παιδαγωγικές απόψεις τους.

- Συμβάλλουν στην επιτυχία όλων των εκδηλώσεων και δραστηριοτήτων που οργανώνονται από το Σχολείο.

2^ο ΚΕΦΑΛΑΙΟ

ΘΕΜΑΤΑ ΣΧΕΤΙΚΑ ΜΕ ΤΗΝ ΚΑΘΗΜΕΡΙΝΗ ΣΧΟΛΙΚΗ ΖΩΗ

2.1. Προσέλευση στο Σχολείο, παραμονή και αποχώρηση μαθητών/τριών

Το διδακτικό έτος ορίζεται από την 1η Σεπτεμβρίου κάθε έτους και λήγει την 30η Ιουνίου του επόμενου έτους. Η τακτική και ανελλιπή φοίτηση των μαθητών/ριών αποτελούν βασικά στοιχεία της εκπαιδευτικής διαδικασίας και είναι δείγμα της αναγνώρισης του σημαντικού ρόλου που έχει το σχολείο. Ειδικότερα, η έγκαιρη προσέλευση των μαθητών/ριών στο Σχολείο, η τήρηση του χρόνου έναρξης και λήξης της σχολικής εργασίας, καθώς και η οργανωμένη και ελεγχόμενη αποχώρηση τους είναι απαραίτητες προϋποθέσεις τόσο για την εύρυθμη λειτουργία του Σχολείου και την πραγματοποίηση του διδακτικού έργου όσο και για την προστασία και την ασφάλεια των παιδιών. Έτσι:

- Οι μαθητές/τριες προσέρχονται στο Σχολείο και συγκεντρώνονται στην αυλή μέχρι τις 8:10. Η παραμονή των μαθητών έξω από το Σχολείο δεν επιτρέπεται.
- Στις 8:15 χτυπά το κουδούνι και ακολουθεί η πρωινή συγκέντρωση και προσευχή. Όταν βρέχει ή κάνει πολύ κρύο, μετά από σχετική κρίση της Διεύθυνσης του Σχολείου, οι μαθητές/ριες κατευθύνονται στις τάξεις τους.
- Όλοι οι μαθητές/ριες πρέπει να παρευρίσκονται στην πρωινή συγκέντρωση του Σχολείου. Αυτή είναι η μοναδική ευκαιρία ενημέρωσης και ψυχολογικής προετοιμασίας για το εκπαιδευτικό έργο που θα ακολουθήσει. Με τη σημερινή σύνθεση του μαθητικού πληθυσμού είναι πολύ πιθανό να υπάρχουν αρκετοί μαθητές/ριες αλλόθρησκοι/ες-ετερόδοξοι/ες. Έχουν δικαίωμα ασφαλώς να μη μετέχουν στην πρωινή προσευχή, αλλά πρέπει να παρευρίσκονται στην πρωινή συγκέντρωση σεβόμενοι το δικαίωμα της ενεργού συμμετοχής των υπολοίπων.
- Όσοι μαθητές/ριες προσέρχονται στο Σχολείο με καθυστέρηση, ενημερώνουν τη Διεύθυνση για τον λόγο της αργοπορίας τους και περιμένουν στο αίθριο μέχρι την ολοκλήρωση της τρέχουσας διδακτικής ώρας. Εάν όμως η καθυστέρηση οφείλεται σε ανωτέρα βία (π.χ. καθυστέρηση συγκοινωνιακών μέσων, κακοκαιρία κ.λπ.), τότε κατά την κρίση του Διευθυντή και τη σύμφωνη γνώμη του/της καθηγητή/ριας μπορεί να τους επιτραπεί η είσοδος.
- Η έναρξη, η λήξη, η διάρκεια των μαθημάτων του υποχρεωτικού προγράμματος και τα διαλείμματα καθορίζονται από σχετική απόφαση του ΥΠΑΙΘ και ανακοινώνονται στην ιστοσελίδα του Σχολείου. Για το σχολικό έτος

2022-23 η λήξη των μαθημάτων και η αποχώρηση των μαθητών/ριών του Σχολείου μας την 7^η ώρα πραγματοποιείται στις 14:00.

- Οι γονείς/κηδεμόνες ενημερώνονται έγκαιρα για προγραμματισμένες ή έκτακτες (γνωστές όμως εκ των προτέρων) αλλαγές που προκύπτουν στο Ωρολόγιο Πρόγραμμα, όπως επίσης και για αλλαγές του Ωρολογίου Προγράμματος που σχετίζονται με αλλαγή διδασκόντων/ουσών των γνωστικών αντικειμένων.
- Μόλις χτυπήσει το κουδούνι του διαλείμματος και κατόπιν υποδείξεως του/της καθηγητή/τριας, οι μαθητές/τριες αποχωρούν από τις τάξεις τους έχοντας φροντίσει να πάρουν μαζί τους τα απαραίτητα για το διάλειμμα αντικείμενα.
- Κατά την τρέχουσα σχολική χρονιά, λόγω της πανδημίας, οι αίθουσες καθ' όλη τη διάρκεια των διαλειμμάτων παραμένουν ανοιχτές και αερίζονται. Ορίζεται επιμελητής/ρια καθημερινά από το μαθητικό συμβούλιο του τμήματος, έχοντας ως έργο του την προστασία της αίθουσας. Όλοι οι μαθητές/ριες εναλλάξ ορίζονται επιμελητές/ριες.
- Δεν επιτρέπεται η αυθαίρετη αποχώρηση από το Σχολείο, χωρίς προηγούμενο σχετικό αίτημα που υποβάλλει ο/ηγονέας/κηδεμόνας τηλεφωνικά ή με ηλεκτρονικό μήνυμα και χωρίς σχετική άδεια εξόδου από τη Διεύθυνση του Σχολείου.
- Αν παρουσιαστεί ανάγκη έκτακτης αποχώρησης κατά τη διάρκεια του σχολικού ωραρίου (π.χ. ασθένεια), ενημερώνεται τηλεφωνικά ο/η γονέας/κηδεμόνας για να επιτρέψει την αποχώρηση ή να έρθει και να παραλάβει το παιδί.

2.2. Συμπεριφορά μαθητών/ριών - Παιδαγωγικός έλεγχος

Συμπεριφορές των μαθητών/ριών που αποκλίνουν από τη δημοκρατική συμπεριφορά, τους κανόνες του Σχολείου και τους όρους της ισότιμης συμμετοχής στη ζωή του Σχολείου, καθώς και από τον οφειλόμενο σεβασμό στον/στην εκπαιδευτικό, στον/στη συμμαθητή/ρια και στη σχολική περιουσία αντιμετωπίζονται από το Σχολείο σύμφωνα με την ισχύουσα νομοθεσία και με γνώμονα την αρχή ότι η επιβολή ποινής πρέπει να είναι η τελευταία επιλογή, χωρίς όμως να αποκλείεται ως παιδαγωγικό μέτρο. Το Σχολείο έχει θεσπίσει κανόνες συμπεριφοράς των μαθητών/ριών, η συμμόρφωση προς τους οποίους είναι απαραίτητη. Ειδικότερα:

- Μόνο μετά την πρωινή προσευχή επιτρέπεται η είσοδος των μαθητών/ριών στις αίθουσες διδασκαλίας. Οι μαθητές/ριες εισέρχονται στις αίθουσες διδασκαλίας για κάθε ώρα διδασκαλίας χωρίς καθυστέρηση αμέσως μετά το

χτύπημα του κουδουνιού και σε καμιά περίπτωση μετά την είσοδο του καθηγητή τους. Απαγορεύεται αυστηρά η μεταφορά και η κατανάλωση τροφίμων και αναψυκτικών στις αίθουσες διδασκαλίας. Κατά τη διάρκεια του μαθήματος η είσοδος ή η έξοδος των μαθητών/τριών επιτρέπεται μόνο για σοβαρούς λόγους.

- Οι μαθητές/ριες οφείλουν να αποφεύγουν ενέργειες που εμποδίζουν την ομαλή διεξαγωγή του μαθήματος και των σχολικών εκδηλώσεων. Πρέπει να σέβονται το δικαίωμα των συμμαθητών/ριών τους για μάθηση και το δικαίωμα των καθηγητών/ριών τους να επιτελούν το λειτούργημά τους αποτελεσματικά. Η τάξη, η ησυχία και το ήρεμο κλίμα μέσα στην αίθουσα είναι προϋποθέσεις αρμονικής συνεργασίας όλων των μελών της ομάδας. Οι μαθητές/ριες οφείλουν κύρια στον εαυτό τους και κατόπιν στους γονείς και στην κοινωνία να παρακολουθούν με επιμέλεια τα μαθήματά τους και να διεκδικούν όλο και περισσότερο την ποιότητα της διδακτικής διαδικασίας.
- Σκοπός του Σχολείου είναι η διάπλαση υπεύθυνου και ακέραιου χαρακτήρα. Η αντιγραφή ή οποιαδήποτε προσπάθεια δολίευσης των κάθε λογής εξετάσεων (πρόχειρες δοκιμασίες, διαγωνίσματα τριμήνου, προαγωγικές και απολυτήριες εξετάσεις στο τέλος του έτους) δεν μπορεί να γίνει αποδεκτή και συνεπάγεται αυτοδικαίως τον μηδενισμό του γραπτού. Ως προς τις κατ' οίκον γραπτές εργασίες, η προσφυγή σε εξωσχολικά βιβλία, εγκυκλοπαίδειες ή στο διαδίκτυο είναι αναγκαία και χρήσιμη, αλλά οι μαθητές/ριες πρέπει να αποφεύγουν την τυφλή και άκριτη αντιγραφή. Το τελικό κείμενο της εργασίας πρέπει να είναι αποτέλεσμα δημιουργικής σύνθεσης εκ μέρους των μαθητών/ριών και σε κάθε περίπτωση πρέπει στο τέλος της εργασίας να αναφέρονται οι πηγές στις οποίες προσέτρεξαν.
- Οι μαθητές/τριες οφείλουν να δέχονται με ευγένεια τις υποδείξεις των καθηγητών/τριών και γενικότερα όλου του προσωπικού του Σχολείου, να χρησιμοποιούν κόσμια γλώσσα και να μην εκδηλώνουν επιθετική συμπεριφορά, καθώς επίσης και να λύνουν τις διαφορές τους με συνεννόηση και διάλογο, χωρίς ποτέ να καταφεύγουν στη χρήση βίας.
- Η συμπεριφορά των μαθητών/ριών πρέπει να διέπεται από σεβασμό στους θεσμούς, στην προσωπικότητα των συμμαθητών/τριών τους, στην ξένη παρουσία (ατομική ή σχολική) και στο περιβάλλον.
- Απαγορεύεται η κατοχή και χρήση κινητών τηλεφώνων στον σχολικό χώρο, καθώς επίσης και μηχανημάτων ήχου (walkman, mp4, airpods κ.ά.). Για την επικοινωνία με τους γονείς τους τα παιδιά μπορούν να χρησιμοποιούν το τηλέφωνο του Σχολείου. Εάν όμως κάποιο παιδί αιτιολογημένα χρειάζεται το κινητό του τηλέφωνο αμέσως μετά τη λήξη των μαθημάτων, μπορεί να το παραδίδει το πρωί για φύλαξη στο Γραφείο. Επίσης, δεν επιτρέπεται οι μαθητές/ριες να έχουν μαζί τους στο Σχολείο μπάλες, επιτραπέζια παιχνίδια,

επικίνδυνα ή μεγάλης αξίας αντικείμενα, καθώς επίσης και μεγάλα χρηματικά ποσά. Πάντως, για ό, τι τους ανήκει είναι οι ίδιοι υπεύθυνοι και υπόλογοι για την ασφαλή φύλαξή του.

- Οι μαθητές/ριες οφείλουν σεβασμό στο σχολικό βιβλίο, το οποίο ανήκει στην πολιτεία και παρέχεται στους μαθητές/ριες για χρήση. Επίσης, πρέπει να σέβονται την ευπρέπεια και την καθαριότητα τόσο των αιθουσών όσο και όλων των κοινόχρηστων χώρων του Σχολείου (τουαλέτες, σκάλες, προαύλιο κ.λπ.). Είναι αυτονόητο ότι οι μαθητές/ριες όχι μόνο δεν προκαλούν φθορές στη δημόσια περιουσία που χρησιμοποιούν (τοίχοι, πόρτες, παράθυρα, θρανία, καρέκλες κ.λπ.), αλλά αντίθετα μεριμνούν ώστε να βρίσκονται όλα σε καλή κατάσταση και, όταν χρειάζεται, συνεργάζονται για τον σκοπό αυτό με τη Διεύθυνση του Σχολείου.
- Κατά το διάστημα της πανδημίας είναι αυτονόητη η συμμόρφωση των μαθητών/ριών και όλων των μελών της σχολικής κοινότητας με τα μέτρα προφύλαξης που κατά περίπτωση θεσπίζει η Πολιτεία. Όλοι οι εισερχόμενοι στον χώρο του Σχολείου πρέπει να φορούν προστατευτική μάσκα και να τηρούν τις αποστάσεις και τα λοιπά μέτρα υγιεινής.
- Δεν επιτρέπεται η πρόσκληση στο Σχολείο φίλων και γνωστών. Η περιφρούρηση των σχολικών χώρων από τους εξωσχολικούς είναι βασικό καθήκον όλων των μαθητών/ριών, οι οποίοι/ες πρέπει να αναφέρονται σχετικά στο Γραφείο.
- Το παιχνίδι εντός του Σχολείου διεξάγεται μόνο με μπάλες του Σχολείου και υπό την επίβλεψη και ευθύνη των Καθηγητών/ριών της Φυσικής Αγωγής, χωρίς θορύβους και φωνές που ενοχλούν αυτούς που παρακολουθούν μαθήματα μέσα στις αίθουσες.
- Η εμφάνιση των μαθητών/τριών πρέπει να είναι ευπρεπής και μη προκλητική και να συνάδει με τον οφειλόμενο σεβασμό στον σχολικό χώρο και την εκπαιδευτική διαδικασία.
- Συμπερασματικά, οι μαθητές/ριες δεν παρεμποδίζουν την κανονική λειτουργία του Σχολείου με οποιοδήποτε τρόπο και συμπεριφέρονται πάντα, παντού και προς όλους με ευγένεια και αξιοπρέπεια. Προκλητικές συμπεριφορές με λόγια ή έργα δεν ταιριάζουν στο ήθος των μαθητών/ριών μας.
- Όμως, μερικές φορές παρατηρούνται μη αποδεκτές συμπεριφορές των μαθητών/ριών σε σχέση με τον κανονισμό λειτουργίας του Σχολείου. Τα θέματα παραβατικής συμπεριφοράς των μαθητών/ριών στο Σχολείο αποτελούν αντικείμενο συνεργασίας του/της εκπαιδευτικού της τάξης με τον/τη Σύμβουλο Σχολικής ζωής, τον Διευθυντή της σχολικής μονάδας, τον Σύλλογο Διδασκόντων/ουσών και τον/τη Συντονιστή/ρια Εκπαιδευτικού Έργου, προκειμένου να υπάρξει η καλύτερη δυνατή παιδαγωγική αντιμετώπισή τους. Σε κάθε περίπτωση και πριν από οποιαδήποτε απόφαση, λαμβάνεται υπόψη η

βασική αρχή του σεβασμού της προσωπικότητας και των δικαιωμάτων του παιδιού.

- Η ωριαία απομάκρυνση από την αίθουσα διδασκαλίας αποτελεί μέτρο προστασίας του μαθήματος και επιβάλλεται για σοβαρή διατάραξη της διδασκαλίας. Οι διδάσκοντες/ουσες ενημερώνουν τη Διεύθυνση στέλνοντας το παιδί με τον/την απουσιολόγο στο Γραφείο και σε δεύτερο χρόνο συμπληρώνουν το σχετικό δελτίο. Εάν ένα παιδί τιμωρείται τρεις συνεχόμενες φορές με ωριαία απομάκρυνση, εξετάζεται η περίπτωση του από το Συμβούλιο Τάξης ή τον Σύλλογο Διδασκόντων/ουσών σε συνεργασία με τους γονείς/κηδεμόνες του και τους εκπροσώπους των μαθητών/ριών.
- Πολύ σοβαρά παραπτώματα, που ενδέχεται να επιφέρουν την ποινή της ημερήσιας ή διήμερης απομάκρυνσης από το Σχολείο, θεωρούνται:
 - ✓ Η χειροδικία, η αυτοδικία ή η άσκηση ψυχολογικής βίας από μεμονωμένα άτομα ή ομάδες.
 - ✓ Η πρόκληση ζημιών ή φθορών στην περιουσία του Σχολείου ή σε περιουσία προσώπων εντός του σχολικού χώρου.
 - ✓ Το κάπνισμα και η κατοχή ή χρήση αλκοόλ μέσα στους σχολικούς χώρους.
- Η κατ' επανάληψη περιφρόνηση των κανονισμών του Σχολείου και των κανόνων της κοινωνικής συμβίωσης μπορεί να οδηγήσει στην κίνηση των προβλεπόμενων διαδικασιών για την αλλαγή σχολικού περιβάλλοντος.

2.3. Πρόληψη φαινομένων Σχολικής Βίας και Εκφοβισμού

Η ανάπτυξη θετικού σχολικού κλίματος αποτελεί σημαντικό παράγοντα της διαδικασίας πρόληψης ή/και αντιμετώπισης φαινομένων βίας, παρενόχλησης, εξαναγκασμού και σχολικού εκφοβισμού. Χαρακτηριστικά του θετικού και υγιούς σχολικού κλίματος είναι ο αμοιβαίος σεβασμός, η αποδοχή της διαφορετικότητας, η προώθηση της συνεργασίας με Φορείς, η συνεργασία του Σχολείου με την οικογένεια κ.ά.

- Το Σχολείο μας επί σειρά σχολικών ετών έχει καθιερώσει τον **θεσμό του Συνομήλικου - Μεσολαβητή**. Μαθητές και μαθήτριες που επιθυμούν να ενταχθούν στην ομάδα των Μεσολαβητών λαμβάνουν ειδική εκπαίδευση από επιμορφωμένους εκπαιδευτικούς και μεσολαβούν σε διενέξεις μεταξύ των συνομηλίκων τους με διακριτικότητα και σεβασμό στην ιδιωτικότητα των εμπλεκόμενων μερών. Εφόσον συνατήσουν καταστάσεις που οι ίδιοι οι έφηβοι Μεσολαβητές δεν μπορούν να χειριστούν ή διαπιστώσουν οποιοδήποτε κίνδυνο, οφείλουν να αναφέρουν αυτά που γνωρίζουν στους/στις καθηγητές/ριές τους, στον/στη Σύμβουλο Σχολικής Ζωής και στη Διεύθυνση του Σχολείου.

2.4. Σχολικές Εκδηλώσεις – Δραστηριότητες

Το Σχολείο οργανώνει μια σειρά εκδηλώσεων/δραστηριοτήτων, που στόχο έχουν τη σύνδεση σχολικής και κοινωνικής ζωής, τον εμπλουτισμό των υπαρχουσών γνώσεων των μαθητών/ριών, την απόκτηση δεξιοτήτων ζωής και την ευαισθητοποίησή τους σε κοινωνικά θέματα.

- Οι ενδοσχολικές εκδηλώσεις και δραστηριότητες και η συμμετοχή σε καινοτόμα σχολικά προγράμματα, δράσεις και ομίλους γίνονται με πρωτοβουλίες, ιδέες και ευθύνη των εκπαιδευτικών αλλά και των ίδιων των μαθητών/ριών, διότι έτσι αυτοί/ές αισθάνονται υπεύθυνοι/ες και αναδεικνύουν τις ικανότητες, τις κλίσεις, τα ενδιαφέροντα και το ταλέντο τους.
- Οι μαθητές και οι μαθήτριες που συμμετέχουν σε εκπαιδευτικές εκδηλώσεις και δραστηριότητες εκτός του χώρου του Σχολείου εκπροσωπούν το Σχολείο και τις αξίες του. Συμπεριφέρονται σε κάθε περίπτωση με ευγένεια προς όλους και σέβονται την καθαριότητα των ιδιωτικών και δημόσιων χώρων, καθώς και την ιδιωτική και δημόσια περιουσία. Δεν απομακρύνονται από την ομάδα, συνεργάζονται με τους συνοδούς εκπαιδευτικούς και αναφέρονται σε αυτούς για κάθε πρόβλημα. Ακόμα, μεριμνούν ώστε να προλαμβάνουν κινδύνους για τους ίδιους και τους συμμαθητές/ριές τους.

2.5. Ποιότητα του σχολικού χώρου

Ένας από τους στόχους του Σχολείου είναι η καλλιέργεια της αίσθησης της ευθύνης στους μαθητές/ριες σε ό,τι αφορά την ποιότητα του σχολικού χώρου. Καθαροί και συντηρημένοι χώροι αιθουσών, εργαστηρίων, αύλειου χώρου, σχολικής περιουσίας κ.λπ. διαμορφώνουν τον περιβάλλοντα χώρο μέσα στον οποίο είναι δυνατόν να καλλιεργηθεί η ψυχή του παιδιού.

- Φθορές, ζημιές και κακή χρήση της περιουσίας του Σχολείου αποδυναμώνουν τις εκπαιδευτικές δυνατότητές του και παιδαγωγικά εθίζουν τον μαθητή/ρια στην αντίληψη της απαξίωσης της δημόσιας περιουσίας. Ιδιαίτερη φροντίδα οφείλουν οι μαθητές/ριες απέναντι σε εκπαιδευτικό υλικό, βιβλία ή ηλεκτρονικές συσκευές που δανείζονται από το Σχολείο.
- Μαθητής/ρια που προκαλεί φθορά στην περιουσία του Σχολείου, ελέγχεται για τη συμπεριφορά αυτή και η δαπάνη αποκατάστασης βαρύνει τον/την κηδεμόνα του ή τον/τηνίδιο/α.

2.6. Μαθητικές κοινότητες

Οι μαθητικές κοινότητες αποτελούν αναντικατάστατο θεσμό που συμβάλλει στην ομαλή λειτουργία του Σχολείου και ταυτόχρονα διαπλάθει δημοκρατικές συνειδήσεις και ενεργούς πολίτες.

- Κάθε τμήμα του Σχολείου αποτελεί μία μαθητική κοινότητα και εκλέγει στην αρχή του σχολικού έτους πενταμελές Συμβούλιο. Ο/η υπεύθυνος/η καθηγητής/ρια ορίζεται από τον Σύλλογο Διδασκόντων/ουσών και παρίσταται συμβουλευτικά στις συνεδριάσεις της μαθητικής κοινότητας. Το πενταμελές Συμβούλιο είναι αρμόδιο για την παρουσίαση των προβλημάτων του τμήματος στους εκπαιδευτικούς και στη Διεύθυνση, για τον ορισμό επιμελητών/ριών οι οποίοι επιτηρούν την αίθουσα κατά τα διαλείμματα, καθώς και για την τήρηση ταμείου που θα εξυπηρετήσει τις ανάγκες του τμήματος σύμφωνα με τις αποφάσεις της μαθητικής κοινότητας.
- Οι μαθητές/ριες όλου του Σχολείου εκπροσωπούνται σε επίπεδο Σχολείου από δεκαπενταμελές Μαθητικό Συμβούλιο που εκλέγεται στην αρχή του σχολικού έτους. Το δεκαπενταμελές συνεργάζεται στενά με τον Διευθυντή του Σχολείου για κάθε ζήτημα που αφορά στη συμμετοχή των μαθητών/τριών σε αποφάσεις π.χ. για θέματα εκδηλώσεων ή αντιμετώπισης ιδιαίτερων προβλημάτων ενός παιδιού. Επίσης, το δεκαπενταμελές καλείται σε συνεδριάσεις του Συλλόγου Διδασκόντων/ουσών για πειθαρχικά θέματα, δίνει τη μαρτυρία του ή τη γνώμη του για το εξεταζόμενο θέμα και στη συνέχεια αποχωρεί.
- Εκτός από τα 5μελή και 15μελή συμβούλια οι μαθητές κάθε τμήματος έχουν την ευκαιρία να εκφράσουν τις απόψεις στο συμβούλιο τάξης και να συζητήσουν θέματα που αφορούν στο τμήμα και στο σχολείο. Τα μαθητικά συμβούλια στοχεύουν στην καλλιέργεια της πολιτειότητας και της δημοκρατίας στην πράξη υπηρετώντας τις αρχές του αλληλοσεβασμού, της δικαιοσύνης και του διαλόγου.
 - Οι εκδηλώσεις των μαθητικών κοινοτήτων αποφασίζονται σε συνεργασία με τους εκπαιδευτικούς. Εκδήλωση που οργανώνεται από μαθητές/ριες σε χώρο εκτός του Σχολείου και χωρίς τη σύμφωνη γνώμη του Συλλόγου Διδασκόντων/ουσών δεν αναγνωρίζεται ως σχολική εκδήλωση ούτε επιτρέπεται να διαφημίζεται ως τέτοια.

3^ο ΚΕΦΑΛΑΙΟ

ΘΕΜΑΤΑ ΣΧΕΤΙΚΑ ΜΕ ΤΟΥΣ ΓΟΝΕΙΣ ΚΑΙ ΚΗΔΕΜΟΝΕΣ

3.1. Οι γονείς/κηδεμόνες των μαθητών/τριών και ο ρόλος τους

Φυσικοί κηδεμόνες του/της μαθητή/ριας θεωρούνται και οι δύο γονείς του/της (πατέρας και μητέρα). Σε περίπτωση που αυτοί κατοικούν σε διαφορετική πόλη από αυτή που βρίσκεται το σχολείο του μαθητή/ριας, ορίζουν από κοινού τρίτο πρόσωπο ως κηδεμόνα του τέκνου τους με συμβολαιογραφική πράξη. Σε περίπτωση διακοπής της έγγαμης συμβίωσης, ο/η κηδεμόνας ορίζεται από δικαστική απόφαση, η οποία πρέπει να προσκομίζεται στο Σχολείο. Ως προς τον ρόλο των γονέων/κηδεμόνων:

- Οι γονείς/κηδεμόνες είναι καλό να ενημερώνουν τον Διευθυντή και τους εκπαιδευτικούς για θέματα υγείας των μαθητών/ριών ή θέματα που αφορούν στην οικογενειακή και κοινωνική κατάστασή τους, τα οποία μπορούν να επηρεάσουν την επίδοση, τη φοίτηση και συμπεριφορά τους. Έτσι, οι εκπαιδευτικοί μπορούν να προσαρμόζουν ανάλογα τη συμπεριφορά τους και να αντιμετωπίζουν με ευαισθησία και εχεμύθεια τα τυχόν ιδιαίτερα προβλήματα αυτών.
- Οι γονείς/κηδεμόνες δικαιούνται και οφείλουν να ενημερώνονται πλήρως και τακτικά για τη φοίτηση(απουσίες), τη σχολική επίδοση και τη συμπεριφορά των μαθητών/τριών, σύμφωνα με το Πρόγραμμα Ενημέρωσης των Κηδεμόνων που ανακοινώνεται από το Σχολείο στην αρχή του διδακτικού έτους και αναρτάται στην ιστοσελίδα του Σχολείου μας. Κατά την περίοδο της πανδημίας, επειδή δεν είναι δυνατή η ταυτόχρονη προσέλευση αριθμού γονέων στον χώρο του Σχολείου, η ενημέρωση μπορεί να γίνεται τηλεφωνικά ή κατόπιν συνεννοήσεως (για συγκεκριμένη ώρα και ημέρα με συγκεκριμένο κηδεμόνα).
Ως προς τη φοίτηση των μαθητών/ριών Γυμνασίου, αυτή διέπεται από τις διατάξεις των οικείων νόμων. Η φοίτηση πρέπει να είναι τακτική και η παρακολούθηση όλων των μαθημάτων ανελλιπής και όχι επιλεκτική. Οι απουσίες των μαθητών/ριών και οι συνέπειες αυτών, όπως προβλέπονται από την ισχύουσα νομοθεσία, είναι ένα σοβαρότατο θέμα το οποίο πρέπει να αντιμετωπίζεται από κοινού από το Σχολείο και την οικογένεια.
- Οι γονείς/κηδεμόνες των μαθητών/ριών του Σχολείου συγκροτούν τον Σύλλογο Γονέων/Κηδεμόνων και συμμετέχουν αυτοδικαίως σε αυτόν. Ο Σύλλογος Γονέων/Κηδεμόνων βρίσκεται σε άμεση συνεργασία με τον Διευθυντή, τον Σύλλογο Διδασκόντων/ουσών του Σχολείου αλλά και με τον/την Πρόεδρο της Σχολικής Επιτροπής του Δήμου.

3.2. Συνεργασία Σχολείου - Οικογένειας - Συλλόγου Γονέων/Κηδεμόνων

Η καλή συνεργασία των γονέων/κηδεμόνων των μαθητών/ριών με τους διδάσκοντες του Σχολείου είναι βασικός παράγοντας του θετικού και υποστηρικτικού κλίματος που χρειάζονται οι μαθητές/ριες. Το Σχολείο μας επενδύει στον παράγοντα αυτό και επιδιώκει πάντα να βρίσκεται σε αγαστή συνεργασία με τις οικογένειες των μαθητών/ριών, τον Σύλλογο Γονέων/Κηδεμόνων και τους Φορείς, των οποίων όμως ο ρόλος πρέπει να είναι διακριτός. Έτσι:

- Κάθε φορά που δημιουργείται θέμα το οποίο σχετίζεται με συγκεκριμένο/η μαθητή/ρια, ενημερώνεται σχετικά ο/η γονέας/κηδεμόνας, με σκοπό τη συνεργασία για την επίλυση του θέματος.
- Ο Σύλλογος Γονέων/Κηδεμόνων πρέπει να συνεργάζεται αρμονικά με τον Διευθυντή, τον Υποδιευθυντή και τον Σύλλογο των Διδασκόντων/ουσών για θέματα που αφορούν στην εύρυθμη λειτουργία του Σχολείου, στη διοργάνωση ενδοσχολικών και εξωσχολικών εκδηλώσεων, δραστηριοτήτων και προγραμμάτων, καθώς και στην καλλιέργεια ενός καλού, συνεργατικού κλίματος μεταξύ όλων των παραγόντων της σχολικής ζωής.

3.3. Συμβολή των γονέων/κηδεμόνων στην απαλλαγή από μαθήματα

- **Φυσική Αγωγή**

α) Εάν μαθητής/ρια κωλύεται λόγω πάθησης, μόνιμης ή παροδικής, να συμμετέχει στο μάθημα της Φυσικής Αγωγής, είναι δυνατόν να απαλλαγεί από την υποχρέωση παρακολούθησής του/της, εφόσον ο κηδεμόνας του/της ή ο/η ίδιος/α, εάν είναι ενήλικος/η, υποβάλει σχετική αίτηση στον Διευθυντή του Σχολείου, συνοδευόμενη από ιατρική βεβαίωση, η οποία θα περιλαμβάνει τους λόγους και τη διάρκεια της απαλλαγής, εντός πέντε ημερών από την έναρξη των μαθημάτων ή την εμφάνιση της πάθησης ή την επάνοδο του/της μαθητή/ριας στο Σχολείο μετά από ασθένεια. Η βεβαίωση δεν απαιτείται εάν η πάθηση αναφέρεται στο Ατομικό Δελτίο Υγείας Μαθητή/ριας, το οποίο κατατίθεται υποχρεωτικά στη σχολική μονάδα και επικαιροποιείται σε κάθε μεταβολή της κατάστασης της υγείας του/της μαθητή/ριας ή των παραγόντων κινδύνου οι οποίοι απαιτούν απαλλαγή του/της.

β) Την αίτηση της προηγούμενης παραγράφου εξετάζει επιτροπή αποτελούμενη από τον Διευθυντή του Σχολείου, τον/τη διδάσκοντα/ουσα καθηγητή/ρια και τον/την Υπεύθυνο/η καθηγητή/ρια του τμήματος στο οποίο φοιτά ο/η μαθητής/ρια. Η επιτροπή συντάσσει σχετική πράξη στο Βιβλίο Πράξεων του Συλλόγου Διδασκόντων/ουσών, στην οποία καταγράφονται και οι δραστηριότητες στις οποίες θα συμμετέχει ο/η μαθητής/ρια την ώρα

διεξαγωγής του μαθήματος. Σε περίπτωση αμφιβολιών, ο/η μαθητής/ρια προσκομίζει γνωμάτευση Δημόσιου Νοσοκομείου.

γ) Σε περίπτωση που από τα στοιχεία του οικείου Ατομικού Δελτίου Υγείας Μαθητή/ριας προκύπτουν σοβαροί λόγοι υγείας που αποκλείουν τη συμμετοχή του/της στο μάθημα της Φυσικής Αγωγής ή σε άλλη σχολική αθλητική δραστηριότητα, ο Διευθυντής, στις αρχές του σχολικού έτους, συγκροτεί Τριμελή Επιτροπή η οποία αποτελείται από τον ίδιο, ως Πρόεδρο, τον/την αρμόδιο/α εκπαιδευτικό Φυσικής Αγωγής και τον/την Υπεύθυνο/η καθηγητή/ριας του οικείου τμήματος του Σχολείου, ως μέλη. Η Επιτροπή συνεδριάζει αμέσως και αποφαινεται για την απαλλαγή του/της μαθητή/ριας από το μάθημα της Φυσικής Αγωγής ή για την αποχή του/της από συγκεκριμένες αθλητικές και άλλες σχολικές δραστηριότητες. Η παραπάνω Τριμελής Επιτροπή συγκαλείται από τον Διευθυντή και συνεδριάζει όταν κατά τη διάρκεια της σχολικής χρονιάς προκύψουν θέματα της αρμοδιότητάς της.

δ) Η απαλλαγή αρχίζει από την έναρξη των μαθημάτων ή από την εμφάνιση της πάθησης και αφορά ολόκληρο το διδακτικό έτος ή τμήμα του. Κατά τη διάρκεια της απαλλαγής ο/η μαθητής/ρια δεν έχει την υποχρέωση να παρακολουθεί το μάθημα.

ε) Ο/Η μαθητής/τρια είναι δυνατόν να ζητήσει απαλλαγή από την παρακολούθηση του μαθήματος της Φυσικής Αγωγής μίας (1) διδακτικής ώρας, εφόσον υπάρχει λόγος. Ο/Η διδάσκων/ουσα μπορεί να χορηγήσει την απαλλαγή μετά από έγκριση του Διευθυντή του Σχολείου.

▪ **Μουσική**

α) Εάν μαθητής/ρια κωλύεται λόγω πάθησης, μόνιμης ή παροδικής, να συμμετέχει στο μάθημα της Μουσικής, είναι δυνατόν να απαλλαγεί από την υποχρέωση παρακολούθησής του/της εφόσον ο κηδεμόνας του/της ή ο/η ίδιος/α, εάν είναι ενήλικος/η, υποβάλει σχετική αίτηση στον Διευθυντή του Σχολείου, συνοδευόμενη από ιατρική βεβαίωση, η οποία θα περιλαμβάνει τους λόγους και τη διάρκεια της απαλλαγής, εντός πέντε ημερών από την έναρξη των μαθημάτων ή την εμφάνιση της πάθησης ή την επάνοδο του/της μαθητή/ριας στο Σχολείο μετά από ασθένεια. Η βεβαίωση δεν απαιτείται εάν η πάθηση αναφέρεται στο Ατομικό Δελτίο Υγείας Μαθητή/ριας ή είναι εμφανής και δεν χρειάζεται απόδειξη.

β) Την αίτηση της προηγούμενης παραγράφου εξετάζει επιτροπή αποτελούμενη από τον Διευθυντή του Σχολείου, τον/την αρμόδιο/α διδάσκοντα/ ουσια καθηγητή/ρια και τον/την Υπεύθυνο/η καθηγητή/ρια του τμήματος στο οποίο φοιτά ο/η μαθητής/ρια, η οποία συντάσσει σχετική πράξη στο βιβλίο πράξεων του Συλλόγου Διδασκόντων/ουσών. Η ίδια επιτροπή καθορίζει εάν ο/η μαθητής/ρια είναι υποχρεωμένος/η να παρευρίσκεται στην

αίθουσα διδασκαλίας την ώρα διεξαγωγής του μαθήματος. Σε περίπτωση αμφιβολιών ο/η μαθητής/ρια προσκομίζει γνωμάτευση Δημόσιου Νοσοκομείου.

γ) Η απαλλαγή αρχίζει από την έναρξη των μαθημάτων ή από την εμφάνιση της πάθησης και αφορά ολόκληρο το διδακτικό έτος ή τμήμα του. Ο Σύλλογος Διδασκόντων/ουσών συντάσσει σχετική πράξη στο Βιβλίο Πράξεων του Συλλόγου, στην οποία, σε περίπτωση που ο/η μαθητής/ρια δεν είναι υποχρεωμένος/η να παρευρίσκεται στην αίθουσα διδασκαλίας, καταγράφονται οι δραστηριότητες στις οποίες θα συμμετέχει την ώρα διεξαγωγής του μαθήματος.

▪ **Θρησκευτικά**

Η απαλλαγή από το μάθημα των Θρησκευτικών χορηγείται ύστερα από Υπεύθυνη Δήλωση του ν.1599/1986 του/της μαθητή/τριας (αν είναι ενήλικος/η) ή και των δύο γονέων του/της (αν είναι ανήλικος/η). Στην Υπεύθυνη Δήλωση αναφέρεται ότι ο/η μαθητής/ρια δεν είναι Χριστιανός/ή Ορθόδοξος/η και εξ αυτού επικαλείται λόγους θρησκευτικής συνείδησης, χωρίς να είναι υποχρεωτική η αναφορά του θρησκευόμενου στο οποίο ανήκει, εκτός αν το επιθυμεί.

Ειδικότερα, η εγκύκλιος ορίζει τα εξής:

Το μάθημα των Θρησκευτικών είναι υποχρεωτικό για όλους τους μαθητές (άρ.16, παρ.2 του Συντάγματος), διδάσκεται στις σχολικές μονάδες Πρωτοβάθμιας και Δευτεροβάθμιας Εκπαίδευσης, σύμφωνα με τα επίσημα υποχρεωτικά αναλυτικά και ωρολόγια προγράμματα, ακολουθεί τους γενικούς σκοπούς της εκπαίδευσης και απευθύνεται σε όλους τους μαθητές. Ωστόσο, παρέχεται η δυνατότητα σε μη Χριστιανούς Ορθόδοξους μαθητές, δηλαδή αλλόθρησκους ή ετερόδοξους ή άθρησκους, που επικαλούνται λόγους θρησκευτικής συνείδησης, να απαλλαγούν από την παρακολούθησή του. Συνεπώς, η απαλλαγή από το μάθημα των Θρησκευτικών παρέχεται νόμιμα, αποκλειστικά και μόνο για την προάσπιση της ελευθερίας της θρησκευτικής συνείδησης, όπως προβλέπεται από το Σύνταγμα και περιγράφεται στους οικείους νόμους και στις αποφάσεις των διεθνών και ελληνικών δικαστηρίων. Ο Διευθυντής της σχολικής μονάδας οφείλει να ελέγχει την τεκμηρίωση των προβαλλόμενων λόγων, επισημαίνοντας σε κάθε ενδιαφερόμενο τη σοβαρότητα των σχετικών Υπεύθυνων Δηλώσεων και κατόπιν να προβαίνει στη χορήγηση νόμιμης απαλλαγής του μαθητή εντός των προβλεπόμενων χρονικών ορίων. Η προσυπογραφή της Υπεύθυνης Δήλωσης από τον διδάσκοντα είναι απαραίτητη, ώστε να ενημερώνεται για τους μαθητές που θα έχει στην τάξη του στις ώρες του μαθήματος των Θρησκευτικών. Οι μαθητές που απαλλάσσονται από το μάθημα των Θρησκευτικών

απασχολούνται με ευθύνη του Διευθυντή ή παρακολουθούν άλλο μάθημα άλλου τμήματος. Δεν παραμένουν στην τάξη τους κατά τη διάρκεια διεξαγωγής του μαθήματος των Θρησκευτικών και δεν πρέπει να περιφέρονται εντός ή εκτός του σχολείου ή να απουσιάζουν αδικαιολόγητα. Η παραπάνω Υπεύθυνη Δήλωση του ν.1599/1986, με βεβαιωμένο το γνήσιο της υπογραφής και των δύο γονέων του μαθητή, παραλαμβάνεται από τον Διευθυντή του σχολείου εντός αποκλειστικής χρονικής προθεσμίας που διαρκεί από την 1η Σεπτεμβρίου έως και την 20η Σεπτεμβρίου κάθε έτους.

3.4. Σχολικό Συμβούλιο

Στη σχολική μονάδα λειτουργεί το Σχολικό Συμβούλιο, στο οποίο συμμετέχουν ο Σύλλογος Διδασκόντων/ουσών, το Διοικητικό Συμβούλιο του Συλλόγου Γονέων/Κηδεμόνων, ο εκπρόσωπος της Τοπικής Αυτοδιοίκησης και τρεις εκπρόσωποι των μαθητικών κοινοτήτων, που ορίζονται με απόφαση του Συμβουλίου τους. Έργο του Σχολικού Συμβουλίου είναι η εξασφάλιση της ομαλής λειτουργίας του Σχολείου με κάθε πρόσφορο μέσο, καθώς και η καθιέρωση τρόπων επικοινωνίας διδασκόντων/ουσών και οικογενειών των μαθητών/ριών και του σχολικού περιβάλλοντος.

4ο ΚΕΦΑΛΑΙΟ

ΠΟΛΙΤΙΚΗ ΤΟΥ ΣΧΟΛΕΙΟΥ ΓΙΑ ΤΗΝ ΠΡΟΣΤΑΣΙΑ ΑΠΟ ΠΙΘΑΝΟΥΣ ΚΙΝΔΥΝΟΥΣ

4.1. Αντιμετώπιση έκτακτων αναγκών

Ο Διευθυντής του Σχολείου, στην αρχή του σχολικού έτους και σε συνεργασία με τον Σύλλογο Διδασκόντων/ουσών του Σχολείου, προβαίνει σε όλες τις απαιτούμενες ενέργειες που προβλέπονται για την αντιμετώπιση των έκτακτων αναγκών εντός του σχολικού χώρου. Ειδικότερα:

- Στις περιπτώσεις έκτακτης ανάγκης, κανένα παιδί δεν αποχωρεί από το Σχολείο μόνο του. Τα παιδιά παραδίδονται στους γονείς/κηδεμόνες τους.
- Όσον αφορά την προστασία από σεισμούς και φυσικά φαινόμενα, επικαιροποιείται τακτικά το Σχέδιο Μνημονίου Ενεργειών για τη Διαχείριση του Σεισμικού Κινδύνου του Σχολείου, με την υλοποίηση ασκήσεων ετοιμότητας

κατά τη διάρκεια του σχολικού έτους. Επίσης, ο Διευθυντής ενημερώνει τους/τις μαθητές/ριες, καθώς και τους γονείς/κηδεμόνες, για τους βασικούς κανόνες και τρόπους αντίδρασης κατά την εκδήλωση των φαινομένων αυτών.

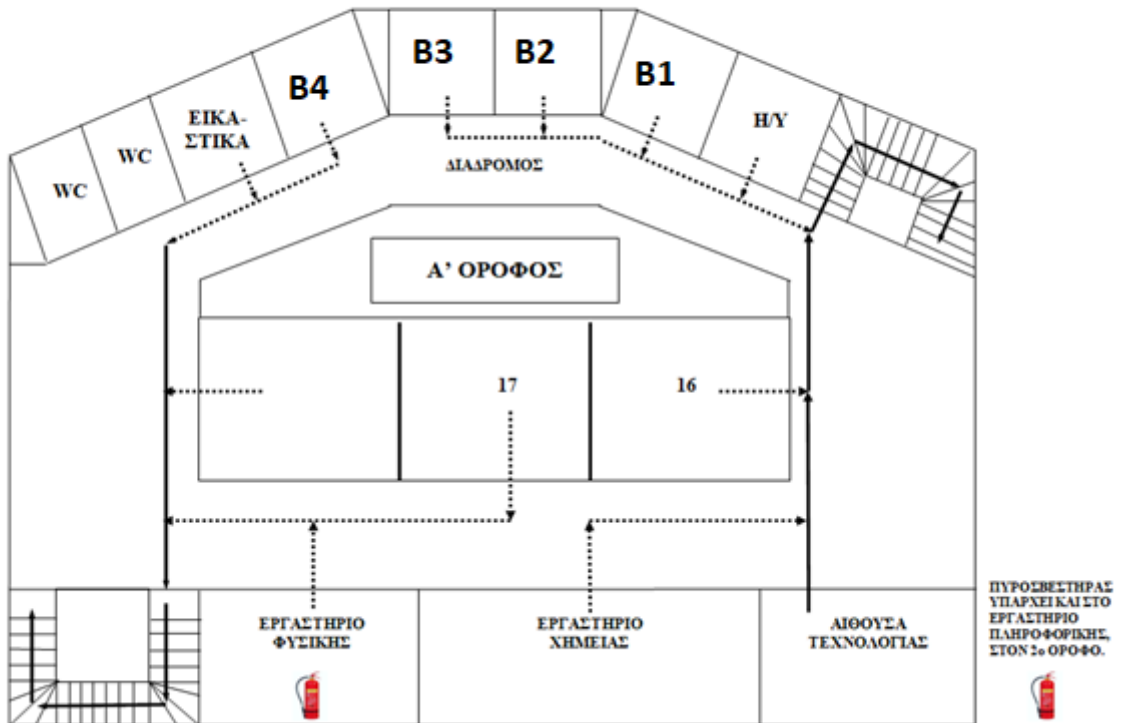
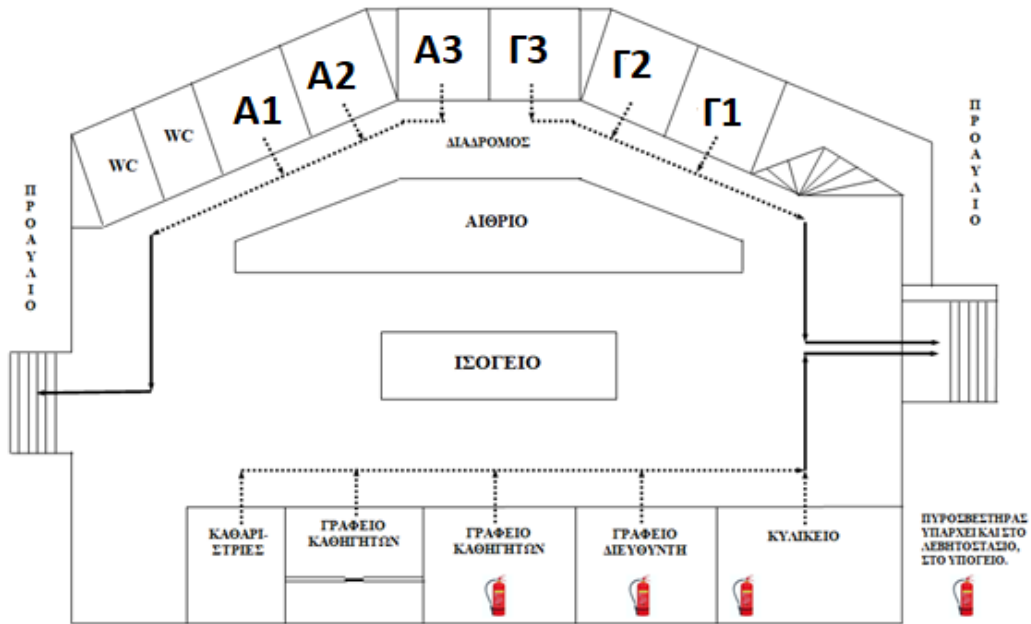
- Τέλος, σε καταστάσεις πανδημίας ή ακραίων-επικίνδυνων φαινομένων, ο Διευθυντής, οι εκπαιδευτικοί, οι μαθητές/τριες, οι γονείς/κηδεμόνες, συμμορφώνονται και ακολουθούν ρητά τις οδηγίες που εκδίδουν οι εκάστοτε αρμόδιοι φορείς/υπηρεσίες, π.χ. ΕΟΔΥ, ΥΠΑΙΘ, Υπουργείο Πολιτικής Προστασίας κ.λπ., για την εύρυθμη λειτουργία της σχολικής μονάδας και την ασφάλεια των μελών της.

4.2. Χώρος συγκέντρωσης σε περίπτωση ανάγκης

Ως τέτοιος, ορίζεται το βόρειο τμήμα του εσωτερικού δρόμου που οδηγεί από το 2^ο προς το 3^ο Γυμνάσιο, πλησίον της δυτικής εισόδου.

4.3. Ειδικό σχέδιο αποχώρησης λόγω έκτακτων συνθηκών

Σε περίπτωση έκτακτης ανάγκης, για την ασφάλεια των παιδιών έχει καταρτιστεί σχέδιο διαφυγής και προς τούτο πραγματοποιούνται τακτικά ασκήσεις ετοιμότητας.



ΕΠΙΚΑΙΡΟΠΟΙΗΣΗ ΕΣΩΤΕΡΙΚΟΥ ΚΑΝΟΝΙΣΜΟΥ ΛΕΙΤΟΥΡΓΙΑΣ – ΔΙΑΣΦΑΛΙΣΗ ΤΗΣ ΕΦΑΡΜΟΓΗΣ ΤΟΥ – ΑΠΟΤΙΜΗΣΗ – ΑΝΑΤΡΟΦΟΔΟΤΗΣΗ – ΠΡΟΤΑΣΕΙΣ ΒΕΛΤΙΩΣΗΣ

Ο Εσωτερικός Κανονισμός Λειτουργίας επικαιροποιείται σε τακτά χρονικά διαστήματα, μέσω της προβλεπόμενης από τον νόμο συμμετοχικής διαδικασίας όλων των μελών της σχολικής κοινότητας, έτσι ώστε να συμπεριλαμβάνει νέες νομοθετικές ρυθμίσεις, να ανταποκρίνεται στις αλλαγές των συνθηκών λειτουργίας του Σχολείου και στις κατά καιρούς αποφάσεις των αρμόδιων συλλογικών οργάνων του.

Ο κοινά συμφωνημένος Εσωτερικός Κανονισμός Λειτουργίας βασίζεται στην ισχύουσα νομοθεσία και στις σύγχρονες παιδαγωγικές και διδακτικές αρχές. Η τήρησή του από τους/τις μαθητές/ριες, τους/τις εκπαιδευτικούς και τους γονείς/κηδεμόνες με αμοιβαίο σεβασμό στον διακριτό θεσμικό ρόλο τους, ώστε να έχει πληρότητα, γενική αποδοχή και εφαρμογή, αποτελεί προϋπόθεση της εύρυθμης λειτουργίας του Σχολείου. Είναι το θεμέλιο πάνω στο οποίο μπορεί το Σχολείο να οικοδομήσει για να πετύχει τους στόχους και το όραμά του.

Θέματα που ανακύπτουν και δεν προβλέπονται από τον Κανονισμό, αντιμετωπίζονται κατά περίπτωση από τον Διευθυντή του Σχολείου και τον Σύλλογο Διδασκόντων/ουσών, καθώς και από τον/τη Συντονιστή/ρια Εκπαιδευτικού Έργου, σύμφωνα με τις αρχές της παιδαγωγικής επιστήμης και την εκπαιδευτική νομοθεσία, σε πνεύμα συνεργασίας με όλα τα μέλη της σχολικής κοινότητας.

Ο Εσωτερικός Κανονισμός Λειτουργίας ισχύει για το παρόν σχολικό έτος και μέχρι την επικαιροποίησή του κατά το πρώτο δίμηνο του επόμενου σχολικού έτους.

.... Σεπτεμβρίου 2022

Ο Διευθυντής

Πηγές

- Ν. 4692/2020, «Αναβάθμιση του Σχολείου και άλλες διατάξεις» (ΦΕΚ 111/Α/12-6-2020)
- Ν. 1566/1985 (ΦΕΚ 167/Α/30-9-1985)

- Αριθμ. 79942/ΓΔ4/31-5-2019 «Εγγραφές, μετεγγραφές, φοίτηση και θέματα οργάνωσης της σχολικής ζωής στα σχολεία της δευτεροβάθμιας εκπαίδευσης» (ΦΕΚ 2005/Β/31-5-2019)
- Φ.353.1/324/105657/Δ1/16-10-2002 (ΦΕΚ 1340/Β/16-10-2002)
http://www.moec.gov.cy/dme/programmata/scholiki_paravatikotita/entypa/agogi_ygeias/kales_praktikes_agogis_ygeias_kai_prolipsis_tis_paravatikotitas.pdf
http://aee.iep.edu.gr/sites/default/files/iep_files/%CE%9A%CE%B1%CE%BB%CE%AD%CF%82%20%CE%A0%CF%81%CE%B1%CE%BA%CF%84%CE%B9%CE%BA%CE%AD%CF%82/%CE%A3%CF%87%CE%AD%CE%B4%CE%B9%CE%B1%20%CE%94%CF%81%CE%AC%CF%83%CE%B7%CF%82/AEE_%CE%A3%CF%87%CE%AD%CE%B4%CE%B9%CE%B1%20%CE%94%CF%81%CE%AC%CF%83%CE%B7%CF%82%20%CE%A3%CF%87%CE%BF%CE%BB%CE%B5%CE%AF%CF%89%CE%BD.pdf